

山田國廣著

『福島県における2012年以後の小児甲状腺がん多発の原因は100%、原発事故要因によるものであった』

2008年から2018年の福島県における男女5歳刻み年齢階層別・甲状腺がん罹患率(10万人当たりの罹患数)のトレンド解析による原発事故寄与率(%)の算定結果



福島原発事故被害放射能毒・化学毒原因裁定を求める会

◎福島県における 2008 年から 2018 年の男女5歳刻み年齢階層別甲状腺がん罹患率のトレンド解析による原発事故寄与率(%)は、9 歳から 14 歳年齢階層では 100%、15 歳から 24 歳では 90%台の原発事故寄与率で

①原発事故前(2008 年～2010 年)の福島県における小児甲状腺がん罹患率はほとんどゼロであった。

②原発事故後(2012 年～2018 年)の 5 歳から 9 歳では平均罹患率が 0.3、10 歳から 14 歳では平均罹患率が 5.0 へ急上昇した。

③結論(福島県における小児甲状腺がん多発の原因)「福島県における 2012 年以後の小児甲状腺がん多発の原因は 100%、原発事故要因によるものであった」。

データ解析に使用した「県別・年齢階層別の小児甲状腺がん罹患率」の出典紹介

注：以下の国立がんセンターのホームページ(ganjoho.jp)の「全国がん罹患モニタリング集計」に入ると、右下ページのように「罹患数・率報告」が2015年から2003年まで報告書の形で見ることができ、ダウンロードも可能です。

データ解析は、年別の報告書から、県別、年別の該当するページをコピーして、エクセル情報としグラフ化して掲載しています。

この情報は ganjoho.jp/public/qa_links/report/ncr/monitoring.html から入手できます。またネット検索画面で「全国がん情報モニタリング集計」と入れていただければ、いつでも、だれでも、簡単に入手できます。

● 全国がん登録関連 全国がん罹患モニタリング集計

1. 報告書の位置づけについて
2. 集計表データの利用について

わが国のがん罹患の実態把握と、地域がん登録事業の精度管理を目的として、すべての都道府県の協力の下、各地域の罹患データを収集し、がん罹患数・率の全国値及び、対象に偏りのない生存率を集計した報告書です。

1. 報告書の位置づけについて

全国がん罹患モニタリング集計(MCIJ)は、厚生労働省第3次対がん総合戦略研究事業「がん罹患・死亡動向の実態把握に関する研究」班の研究活動として開始され、2011年より2015年診断症例まで、がん政策研究事業「都道府県がん登録データの全国集計と既存の資料の活用によるがん及びがん診療動向把握の研究」班(研究代表者:松田智大)が活動を引き続き、全都道府県に協力を呼びかけ、ご提供いただいた罹患データが基になっています。国立がん研究センターがん対策研究所がん登録センター-全国がん登録室が事務局となり、国立がん研究センターで開発されたサーベイランスシステムを用いて、品質管理と全国がん罹患数・率及び生存率の集計作業を行いました。

ここで得られた全国がん罹患数・率及び生存率の集計値は、研究班の研究成果ではありますが、2015年診断症例までは、この結果をわが国のがんの罹患統計、生存率統計として用いています。がんの罹患や生存率に関する最新の成績を、全国の都道府県がん対策担当課、ならびに、がん診療連携拠点病院にご活用いただくため、同センターでの取り組み事業の1つとしてがん情報サービスに掲載しています。

2. 集計表データの利用について

「都道府県がん登録データの全国集計と既存の資料の活用によるがん及びがん診療動向把握の研究」班では、地域がん登録の登録作業手順の標準化を推進してきましたが、地域がん登録は都道府県事業であり、データの収集から集計に至るまでの仕組みと方法が、地域によって異なりました。がん登録の標準化、データの精度ともに依然として不十分であった過去の罹患数・率や生存率をそのまま県間で比較すること、近年の数値や、届出が法律に基づいて義務化された2016年診断症例以降の数値と経年比較することは、誤ったがん統計の解釈につながりかねません。ご理解のほどお願いします。

また、各都道府県によって発行された地域がん登録事業報告書に掲載された成績と本報告書の値が一致しない場合があります。

がん登録に基づいたがん統計の解釈にあたっては、まとめの精度指標や、地域別集計表の上に掲載された精度指標(DCN%, DCO%, IM比, MV割合)と、各県のページに記載された「データ解析上の注意」をご熟読いただくようお願い申し上げます。

罹患数・率報告

- [全国がん罹患モニタリング集計 2015年罹患数・率報告\(平成31年3月\)](#) 
※令和元年5月に追加の修正があったためPDFファイルを差し替えています。詳細は正誤表をご覧ください。
- [全国がん罹患モニタリング集計 2014年罹患数・率報告\(平成30年9月\)](#) 
- [全国がん罹患モニタリング集計 2013年罹患数・率報告\(平成29年3月\)](#) 
※平成30年6月に追加の修正があったためPDFファイルを差し替えています。詳細は正誤表をご覧ください。
- [全国がん罹患モニタリング集計 2012年罹患数・率報告\(平成28年3月\)](#) 
- [全国がん罹患モニタリング集計 2011年罹患数・率報告\(平成27年3月\)](#) 
- [全国がん罹患モニタリング集計 2010年罹患数・率報告\(平成26年3月\)](#) 
- [全国がん罹患モニタリング集計 2009年罹患数・率報告\(平成26年3月\)](#) 
- [全国がん罹患モニタリング集計 2008年罹患数・率報告\(平成25年3月\)](#) 
- [全国がん罹患モニタリング集計 2007年罹患数・率報告\(平成24年3月\)](#) 
- [全国がん罹患モニタリング集計 2006年罹患数・率報告\(平成23年3月\)](#) 
- [全国がん罹患モニタリング集計 2005年罹患数・率報告\(平成22年3月\)](#) 
- [全国がん罹患モニタリング集計 2004年罹患数・率報告\(平成21年9月\)](#) 
- [全国がん罹患モニタリング集計 2003年罹患数・率報告\(平成21年3月\)](#) 

国立がん研究センター、がん情報サービスの「がん統計、集計表ダウンロード」、全国がん登録罹患データ(2016年～2018年)、「地域がん登録 全国推計:がん罹患データ(1975年～2015年)」

URL:https://ganjoho.jp/reg_stat/statistics/data/dl/index.html

集計表ダウンロード

1. 死亡 **2. 罹患** 3. 生存率 4. 将来推計 5. 都道府県別喫煙率

[to English](#)

Windowsでは右クリック、MacではControlキーを押しながらクリックして「対象（リンク先ファイル）をファイルに保存」を選んでパソコンに保存できます。「読み取り専用」で開いてご利用ください。

1. 死亡

内容	全国がん死亡データ (1958年～2022年)
ファイル名	cancer_mortality(1958-2022).xls (3,028KB)
	(注) 基準人口は昭和60年(1985年)モデル人口を使用
データソース・出典・利用の際のルール +	

内容	新基準人口：全国がん死亡データ (1979年～2021年)
ファイル名	cancer_mortality(1979-2021)H27.xls (2,209KB)
	(注1) 基準人口は平成27年(2015年)モデル人口を使用 (注2) 全部位のみ1950年から20XX年(最新年)の全国がん死亡数・率を収載
データソース・出典・利用の際のルール +	

内容	都道府県別がん死亡データ (1995年～2021年)
ファイル名	全がん死亡数・粗死亡率・年齢調整死亡率 (1995年～2021年) pref_AllCancer_mortality(1995-2021).xls (3,714KB) 部位別75歳未満年齢調整死亡率 (1995年～2021年) pref_CancerSite_mortalityASR75(1995-2021).xls (3,102KB)
	(注) 基準人口は昭和60年(1985年)モデル人口を使用
データソース・出典・利用の際のルール +	

2. 罹患

1) 全国がん登録

内容	全国がん罹患データ (2016年～2019年)
ファイル名	cancer_incidenceNCR(2016-2019).xls (638KB)
データソース・出典・利用の際のルール +	

内容	都道府県別がん罹患データ (2016年～2019年)
ファイル名	pref_cancer_incidenceNCR(2016-2019).xls (15,242KB)
データソース・出典・利用の際のルール +	

2) 地域がん登録

内容	全国推計値：がん罹患データ (1975年～2015年)
ファイル名	cancer_incidence(1975-2015).xls (2,222KB)
データソース・出典・利用の際のルール +	

内容	全国実測値：がん罹患データ (2014年～2015年)
ファイル名	cancer_incidence47pref(2014-2015).xls (289KB)
データソース・出典・利用の際のルール +	

内容	高精度地域実測値：がん罹患年次推移データ (1985年～2015年)
ファイル名	cancer_incidence30pref(1985-2015).xls (1,970KB)
データソース・出典・利用の際のルール +	

国立がん研究センター、がん情報サービス「院内がん登録全国集計」

2008年から2020年までの47都道府県別、全がん27部位に関する罹患数などのデータを入手可能

URL:https://ganjoho.jp/public/qa_links/report/hosp_c/hosp_c_registry.html

院内がん登録関連 院内がん登録全国集計

- 1. 2021年集計の報告書について
- 2. 集計表データの利用について
- 3. 全国集計の今後について
- 4. 全国集計 報告書
- 5. 小児AYA集計 報告書
- 6. 特別報告書
- 7. 過去の報告書

全国のがん診療連携拠点病院等において、1) 専門的ながん医療を提供する医療機関における各がん種、進行度、その治療の分布を把握し、国や都道府県のがん対策に役立てる、2) 各施設が全国と比較した自施設のがん診療状況を把握し、がん診療の方向性等を検討する、3) 院内がん登録情報等を適切に公表することにより、がん患者さん及びご家族等の医療機関の選択等に資することを目的に、その基礎資料として院内がん登録のデータを集計した報告書です。2011年診断例からは、都道府県から推薦された施設（以下、都道府県推薦病院）、2017年診断例からは本集計に任意で参加を希望された施設からもデータの提供をいただき、集計を行っています。

1. 2021年集計の報告書について

2016年から登録する項目が大きく変更となり、新しい標準登録様式に基づいて登録された2021年1月～12月に初診された「がん」の情報を収集しました。2022年6月時点のがん診療連携拠点病院等453施設と小児がん拠点病院6施設と都道府県推薦病院340施設、任意参加病院71施設、合わせて870施設から合計約110万件の院内がん情報を収集し、集計を行いました。また、本報告書では「2021年の新型コロナウイルス感染症下におけるがん診療の実態」についての特別集計も併せて報告いたします。

2. 集計表データの利用について

2019年全国集計より症状緩和的治療の有無を除き、すべての都道府県・施設別集計を院内がん登録全国集計結果閲覧システムにて検索できるようになりました。関係者におかれては、院内がん登録全国集計結果閲覧システムから地域や自施設の拠点病院の集計対象年における状況がどうであったか、あるいは自施設の院内がん登録の精度はどうであったかを検討する基礎資料としてご利用いただきたく存じます。

院内がん登録全国集計（2016年診断例以降）

	集計対象施設	全登録数
2021年診断例	870施設	1,099,864件
2021年診断例（速報） （がん診療連携拠点病院等+小児がん拠点のみ）	455施設	806,589件
2020年診断例	863施設	1,040,379件
2019年診断例	849施設	1,100,415件
2018年診断例	828施設	1,039,193件
2017年診断例	842施設	1,018,616件
2016年診断例	778施設	962,308件

<結果詳細（腫瘍情報）の集計対象>

胃がん、大腸がん（結腸がん、直腸がん）、肝細胞がん、肝内胆管がん、肺小細胞がん、肺非小細胞がん、乳がん、食道がん、膵臓がん、高分化型神経内分泌腫瘍（膵臓）、前立腺がん、子宮頸がん、子宮体がん、子宮内腫、膀胱がん、甲状腺がんの乳頭・濾胞がん/未分化がん/髄嚢がん、胆嚢がん、喉頭がん、腎がん、腎盂尿管がん、卵巣がん

※各部位に発生した主に上皮性のがんを集計対象としています。
※2018年診断例より病期分類が変わりました（UICC TNM分類第8版）

一般に実臨床で用いられている取り扱い規約分類とは異なりますのでご注意ください。
単純な比較が難しい情報もありますが、こうした情報を公表することにより、さらなる院内がん登録情報の精度の向上、そして臨床における診療実態把握の基礎資料としてご活用いただければ幸いです。

<データをご覧いただく際の注意点>

- 実際の診療に用いられている病期と異なる国際病期分類で集計しています。
- 結果詳細のがん種別集計では、未治療である状態で初診された場合の初回治療（最初の診断に引き続き行なわれた治療）を集計しており、拠点病院等の実態（どんな治療が何件されているか、など）そのものをあらわしているわけではありません。
- 各施設から提出された匿名化されたデータを集計しているため、同一人物が異なる施設を受診された場合には、同じ人の同じ「がん」が重複してカウントされることになり、実際の「がん」の数そのものを反映しているわけではありません。

小児がんと AYA(思春期とヤング・アダルト世代)のがんの順位

(1)小児がん:1 白血病(38%)、脳腫瘍(16%)、リンパ腫(9%)、胚細胞腫瘍・性細胞腫(8%)、神経芽腫(7%)

(2)15歳~19歳:1 白血病(24%)、胚細胞腫瘍・性細胞腫(17%)、リンパ腫(13%)、脳腫瘍(10%)、骨髄腫(9%)

(3)20歳~29歳:1 胚細胞腫瘍・性細胞腫(16%) 2 甲状腺がん(12%)、白血病(11%)、リンパ腫(10%)、子宮腫(9%)

(4)30歳~39歳:1 女性乳がん(22%)、子宮頸部がん(13%)、胚細胞腫瘍・性細胞腫(8%)、甲状腺がん(8%)、大腸がん(8%)

表 罹患率が高いがん種順位（全がんに占める割合）（注1、2）

	1位	2位	3位	4位	5位
0から14歳 (小児)	白血病[38%]	脳腫瘍[16%]	リンパ腫[9%]	胚細胞腫瘍・性 腺腫瘍[8%]	神経芽腫 [7%]
15から19 歳	白血病[24%]	胚細胞腫瘍・性 腺腫瘍[17%]	リンパ腫[13%]	脳腫瘍[10%]	骨髄腫 [9%]
20から29 歳	胚細胞腫瘍・性 腺腫瘍[16%]	甲状腺がん [12%]	白血病[11%]	リンパ腫[10%]	子宮頸が ん[9%]
30から39 歳	女性乳がん [22%]	子宮頸がん [13%]	胚細胞腫瘍・性 腺腫瘍[8%]	甲状腺がん[8%]	大腸がん [8%]

(注1) 国際小児がん分類（International Classification of Childhood Cancer）第3版のグループに基づく悪性腫瘍の順位（ただし「その他の癌」は部位で分類）。

(注2) がん種間の比較のためいずれのがん種も悪性の腫瘍のみ。

出典：国立がん研究センターがん情報サービス 小児・AYA世代のがん罹患 2. 小児・AYA世代のがん種の内訳の変化

2008年から2018年の**全国**における男女5歳刻み年齢階層別・甲状腺がん・罹患率(10万人当たり)

文献1 国立がんセンターのホームページ(ganjoho.jp)の「全国がん罹患モニタリング集計」

URL:ganjoho.jp/public/qa_links/report/ncr/monitoring.html

全国がん登録罹患データ(2016年~2018年)、「地域がん登録 全国推計:がん罹患データ(1975年~2015年)」

URL:https://ganjoho.jp/reg_stat/statistics/data/dl/index.html

県名	性別	調査年	0-4歳	5-9歳	10-14歳	15-19歳	20-24歳	25-29歳	30-34歳	35-39歳	40-44歳	45-49歳	50-54歳	55-59歳	60-64歳	65-69歳	70-74歳	75-79歳	80-84歳	85-89歳	全年齢
全国	男女	2008	0.0	0.2	0.2	0.9	2.3	3.2	4.9	7.2	10.4	12.0	11.5	15.3	15.7	15.2	16.9	15.8	12.7	14.3	9.1
	男女	2009	0.0	0.0	0.1	0.8	2.2	4.5	6.9	6.9	10.5	12.0	14.6	15.9	18.5	16.8	18.4	19.0	15.4	13.8	10.2
	男女	2010	0.0	0.0	0.1	1.2	3.2	3.9	6.4	7.6	11.4	12.1	15.2	16.3	19.4	17.7	18.3	17.5	15.8	13.6	10.4
	男女	2011	0.0	0.1	0.5	0.9	4.7	3.8	6.7	9.1	11.1	12.8	14.4	16.9	17.0	20.5	19.2	17.3	13.2	15.5	10.8
	男女	2012	0.0	0.1	0.3	1.4	3.7	4.1	6.5	8.0	10.6	13.3	16.2	15.5	17.6	19.9	19.8	19.4	15.4	13.6	10.9
	男女	2013	0.0	0.0	0.6	2.1	2.9	4.5	6.0	9.6	12.8	14.6	16.6	18.3	20.4	21.4	22.8	22.1	18.4	14.2	14.1
	男女	2014	0.0	0.1	0.5	1.3	2.8	4.7	6.5	9.3	10.7	12.6	14.2	16.4	18.6	20.4	20.3	19.7	17.1	15.8	11.3
	男女	2015	0.0	0.1	0.4	1.5	3.4	5.0	6.7	9.7	11.3	13.0	15.6	17.0	18.7	21.1	22.2	19.5	17.9	15.5	11.8
	男女	2016	0.1	0.1	0.4	1.8	4.4	6.9	9.8	13.2	15.4	16.1	20.2	21.8	22.7	25.6	26.0	24.1	21.0	17.2	14.8
	男女	2017	0.0	0.1	0.4	2.2	4.4	7.3	9.7	13.6	15.3	16.2	17.8	20.3	21.1	24.8	25.0	22.2	19.3	17.5	14.3
	男女	2018	0.0	0.1	0.5	1.8	4.9	8.0	10.9	12.9	14.7	16.7	20.1	21.3	20.4	23.6	26.3	24.0	21.9	16.8	14.7

2008年から2018年の福島県における男女5歳刻み年齢階層別・甲状腺がん・罹患率(10万人当たり)

文献1 国立がんセンターのホームページ(ganjoho.jp)の「全国がん罹患モニタリング集計」

URL:ganjoho.jp/public/qa_links/report/ncr/monitoring.html

全国がん登録罹患データ(2016年~2018年)、「地域がん登録 全国推計:がん罹患データ(1975年~2015年)」

URL:https://ganjoho.jp/reg_stat/statistics/data/dl/index.html

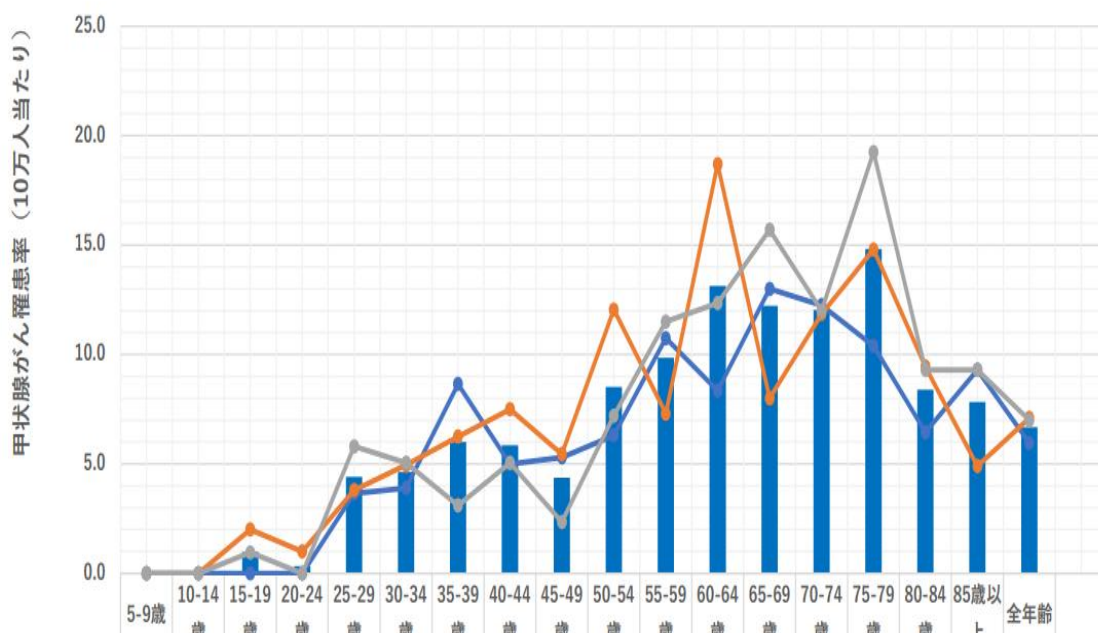
県名	調査年	0-4歳	5-9歳	10-14歳	15-19歳	20-24歳	25-29歳	30-34歳	35-39歳	40-44歳	45-49歳	50-54歳	55-59歳	60-64歳	65-69歳	70-74歳	75-79歳	80-84歳	85歳以上	全年齢	
福島県	男女	2008	0.0	0.0	0.0	0.0	0.0	3.7	3.9	8.7	5.0	5.3	6.3	10.8	8.4	13.0	12.3	10.4	6.5	9.3	6.0
	男女	2009	0.0	0.0	0.0	2.0	1.0	3.8	5.0	6.3	7.5	5.5	12.1	7.3	18.7	8.0	11.9	14.8	9.5	4.9	7.1
	男女	2010	0.0	0.0	0.0	1.0	0.0	5.8	5.1	3.1	5.1	2.4	7.2	11.5	12.4	15.7	12.0	19.3	9.3	9.3	7.0
	男女	2011	0.0	0.0	0.0	0.0	4.6	1.9	2.6	7.6	7.3	5.0	10.4	8.5	12.9	15.1	13.4	10.1	18.9	7.3	7.4
	男女	2012	0.0	0.0	3.0	10.6	7.0	4.0	2.7	6.9	9.7	13.4	14.3	16.4	12.8	18.7	22.2	14.8	14.3	10.4	10.7
	男女	2013	0.0	1.2	7.2	38.2	11.7	0.0	5.5	11.1	14.3	16.0	14.6	16.2	15.0	15.7	22.2	14.1	15.3	8.8	13.1
	男女	2014	0.0	0.0	5.3	21.9	16.9	4.3	4.7	7.4	17.1	15.2	7.1	17.1	16.8	15.5	17.9	22.4	24.1	16.8	13.3
	男女	2015	0.0	1.2	9.8	31.5	17.8	4.5	5.8	9.3	19.4	17.0	16.1	17.6	17.5	22.0	20.4	18.7	15.4	11.2	14.4
	男女	2016	0.0	0.0	2.4	10.8	8.1	8.1	7.1	11.7	16.4	17.2	18.5	23.9	17.3	15.2	21.7	19.8	17.6	19.0	14.2
	男女	2017	0.0	0.0	3.7	15.2	8.2	6.0	9.3	19.4	15.9	16.4	16.1	20.5	14.0	21.8	26.1	23.8	18.0	16.5	15.2
男女	2018	0.0	0.0	3.8	9.0	11.0	5.0	14.7	11.4	13.1	10.6	21.4	21.7	22.3	21.3	18.3	18.6	17.0	14.2	14.3	

2008年から2010年(原発事故前)の福島県・男女甲状腺がん・平均罹患率における年齢階層別分布

注 1:棒グラフは2008年から2010年の平均罹患率

注 2:原発事故前の5歳~9歳の男女甲状腺がん平均罹患率は0、10歳~14歳は0、15歳~19歳は1.0であった。

2008年から2010年の福島県・男女甲状腺がん・平均罹患率における年齢階層別分布
注：棒グラフは2008年から2010年の平均罹患率

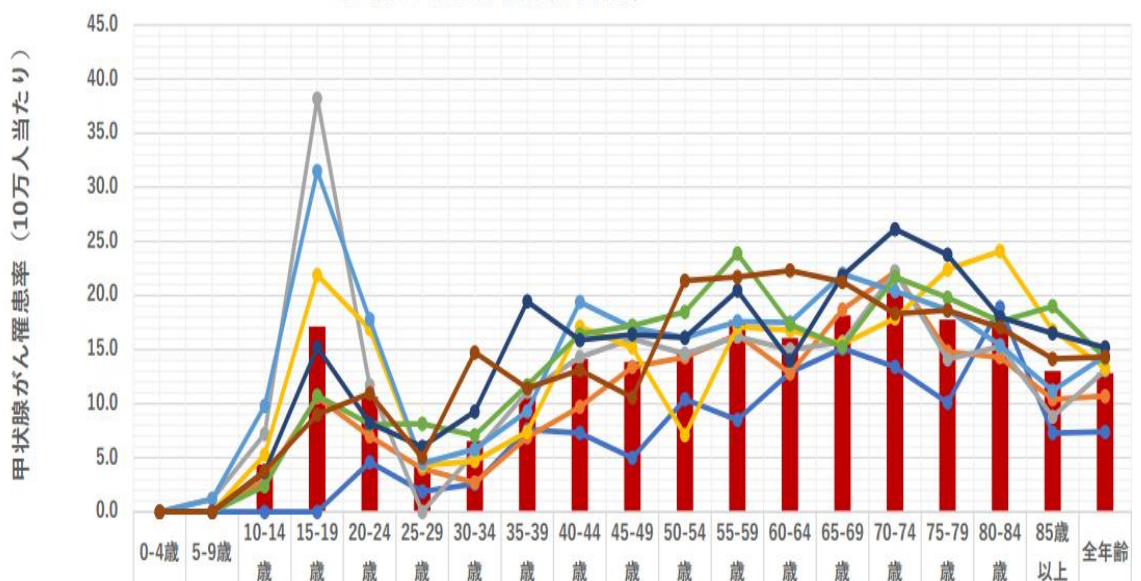


	5-9歳	10-14歳	15-19歳	20-24歳	25-29歳	30-34歳	35-39歳	40-44歳	45-49歳	50-54歳	55-59歳	60-64歳	65-69歳	70-74歳	75-79歳	80-84歳	85歳以上	全年齢
■ 2,008年から2010年の甲状腺がん罹患率の平均値	0.0	0.0	1.0	0.3	4.4	4.6	6.0	5.9	4.4	8.5	9.9	13.1	12.2	12.0	14.8	8.4	7.8	6.7
● 2008	0.0	0.0	0.0	0.0	3.7	3.9	8.7	5.0	5.3	6.3	10.8	8.4	13.0	12.3	10.4	6.5	9.3	6.0
● 2009	0.0	0.0	2.0	1.0	3.8	5.0	6.3	7.5	5.5	12.1	7.3	18.7	8.0	11.9	14.8	9.5	4.9	7.1
● 2010	0.0	0.0	1.0	0.0	5.8	5.1	3.1	5.1	2.4	7.2	11.5	12.4	15.7	12.0	19.3	9.3	9.3	7.0

2011年から2018年(原発事故後)の福島県・男女甲状腺がん・平均罹患率における年齢階層別分布

注1:棒グラフは2008年から2010年の平均罹患率 注2:原発事故後の5歳～9歳の平均罹患率は0.3、10歳～14歳は4.4、15歳～19歳は17.1へと急上昇していた

2011年から2018年の福島県・男女甲状腺がん・平均罹患率における年齢階層別分布
注:棒グラフは2008年から2010年の平均罹患率

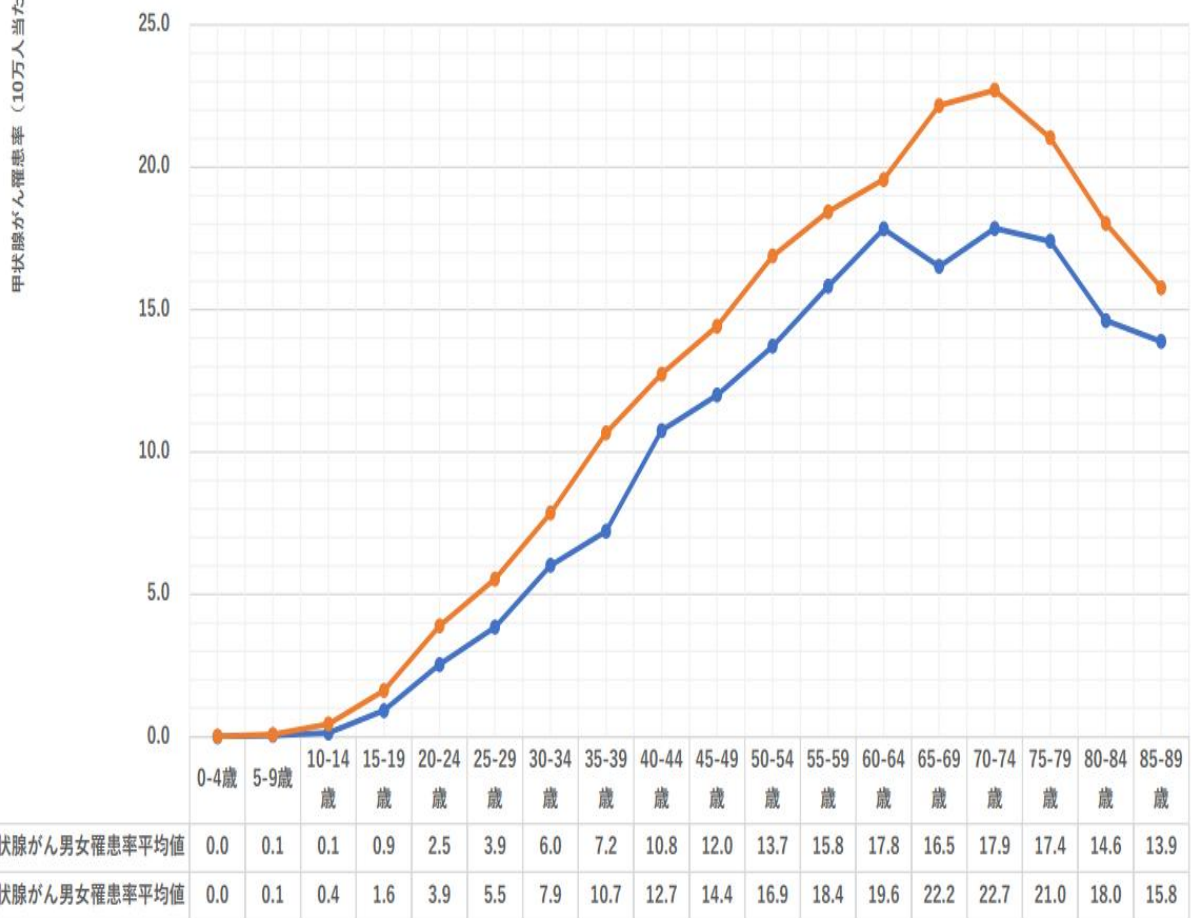


	0-4歳	5-9歳	10-14歳	15-19歳	20-24歳	25-29歳	30-34歳	35-39歳	40-44歳	45-49歳	50-54歳	55-59歳	60-64歳	65-69歳	70-74歳	75-79歳	80-84歳	85歳以上	全年齢
■ 2,011年から2018年の甲状腺がん罹患率の平均値	0.0	0.3	4.4	17.1	10.7	4.2	6.5	10.6	14.1	13.8	14.8	17.7	16.1	18.2	20.3	17.8	17.6	13.0	12.8
● 2011	0.0	0.0	0.0	0.0	4.6	1.9	2.6	7.6	7.3	5.0	10.4	8.5	12.9	15.1	13.4	10.1	18.9	7.3	7.4
● 2012	0.0	0.0	3.0	10.6	7.0	4.0	2.7	6.9	9.7	13.4	14.3	16.4	12.8	18.7	22.2	14.8	14.3	10.4	10.7
● 2013	0.0	1.2	7.2	38.2	11.7	0.0	5.5	11.1	14.3	16.0	14.6	16.2	15.0	15.7	22.2	14.1	15.3	8.8	13.1
● 2014	0.0	0.0	5.3	21.9	16.9	4.3	4.7	7.4	17.1	15.2	7.1	17.1	16.8	15.5	17.9	22.4	24.1	16.8	13.3
● 2015	0.0	1.2	9.8	31.5	17.8	4.5	5.8	9.3	19.4	17.0	16.1	17.6	17.5	22.0	20.4	18.7	15.4	11.2	14.4
● 2016	0.0	0.0	2.4	10.8	8.1	8.1	7.1	11.7	16.4	17.2	18.5	23.9	17.3	15.2	21.7	19.8	17.6	19.0	14.2
● 2017	0.0	0.0	3.7	15.2	8.2	6.0	9.3	19.4	15.9	16.4	16.1	20.5	14.0	21.8	26.1	23.8	18.0	16.5	15.2
● 2018	0.0	0.0	3.8	9.0	11.0	5.0	14.7	11.4	13.1	10.6	21.4	21.7	22.3	21.3	18.3	18.6	17.0	14.2	14.3

2008年から2010年と2011年から2018年の**全** **国**男女甲状腺がん・平均罹患率における年齢階 層別分布の比較

注:全国の男女年齢階層別甲状腺がんの原発事故後の罹患率は原発事故に比べて年齢が増加するとともに増 加率がわずかに増加して行く傾向があった。

2008年から2010年と2011年から2018年の全国男女甲状腺がん・平均罹患率における年齢階層別分布の比較

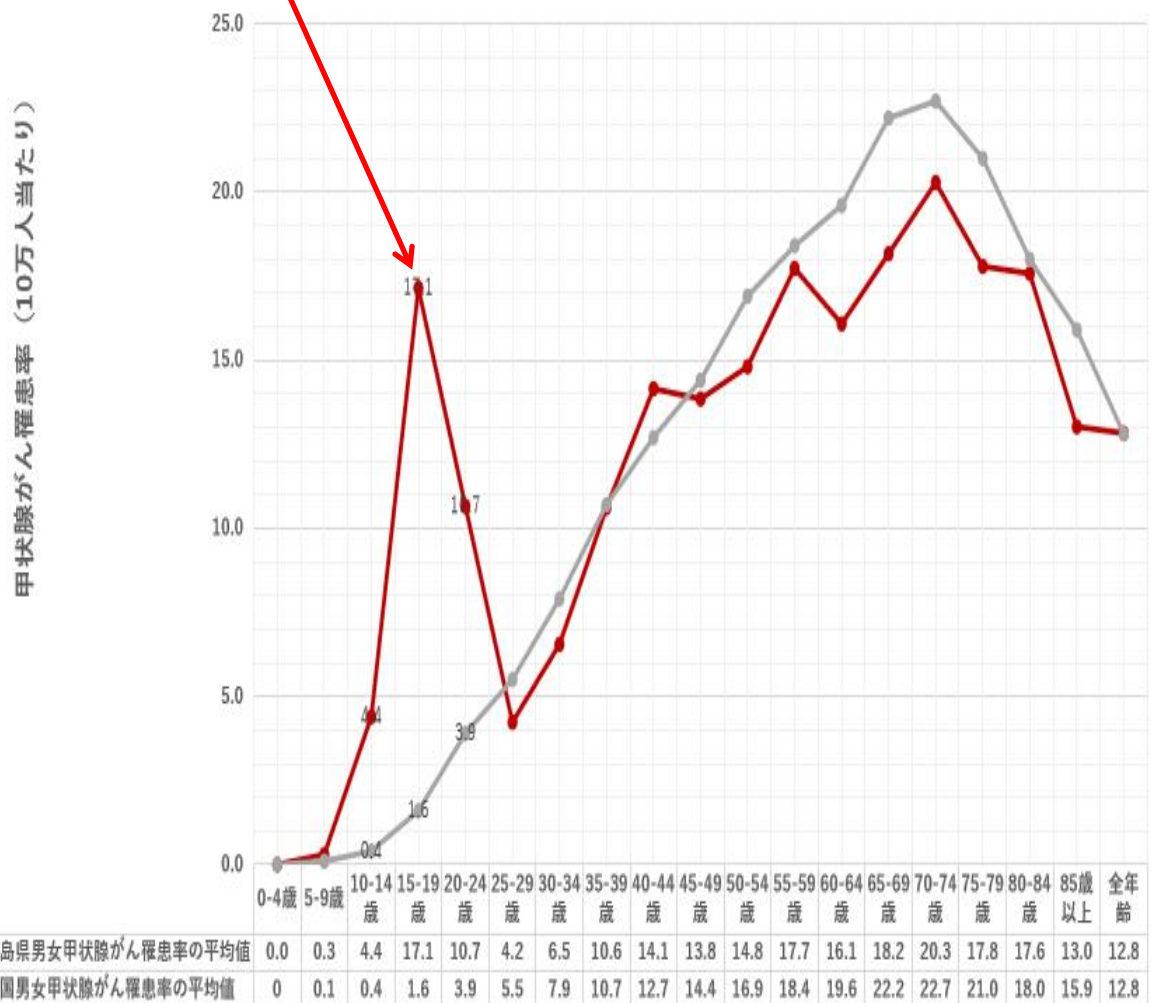


● 2008年から2010年の甲状腺がん男女罹患率平均値 ● 2011年から2018年の甲状腺がん男女罹患率平均値

2011年から2018年(原発事故後)の福島県と全国 の男女甲状腺がん・平均罹患率における年齢 階層別分布の比較

注:福島県と5歳から24歳の原発事故後の男女甲状腺がん罹患率は全国
の罹患率に比べて急増していた。

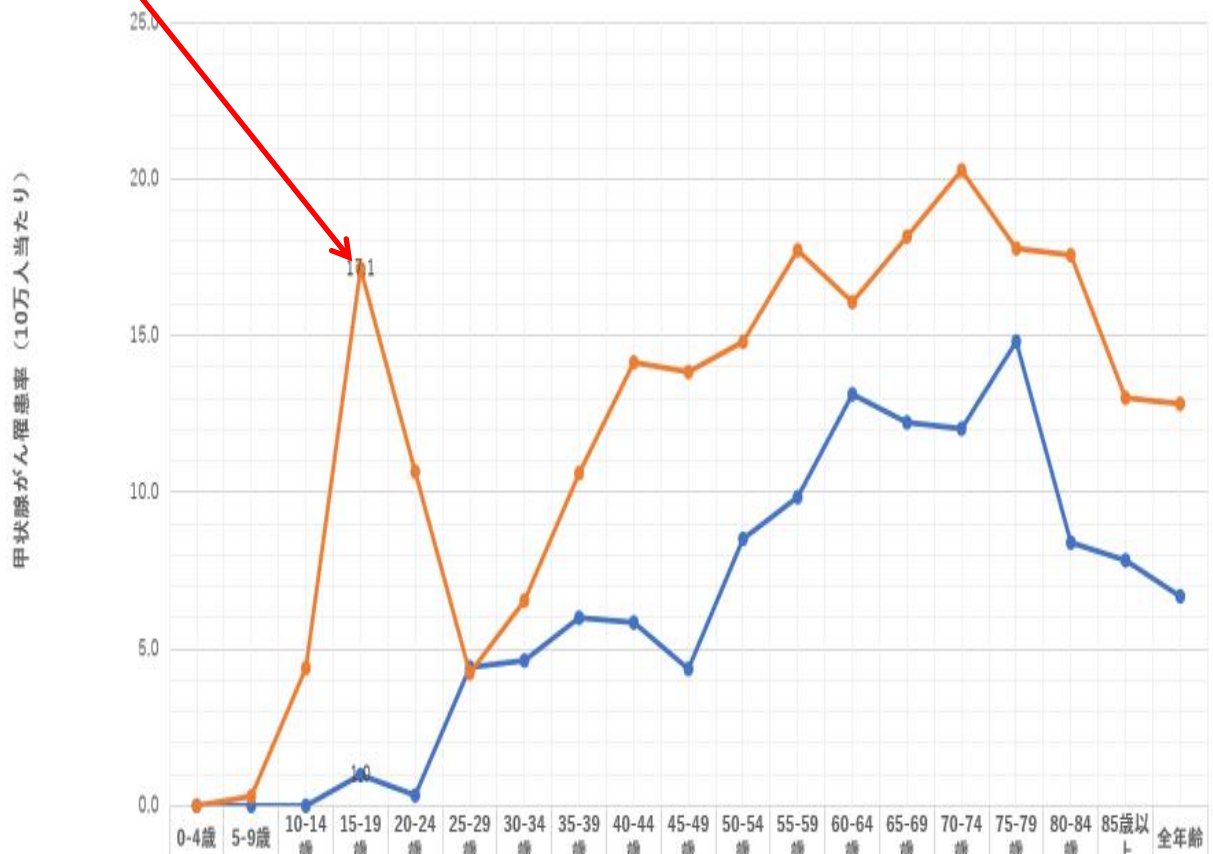
2011年から2018年(原発事故後)の福島県と全国の男女甲状腺がん・平均罹患率における年齢階層別分布の比較



2008年から2010年(原発事故前)と2011年～2018年(原発事故後)の福島県における5歳刻み年齢階層別甲状腺がん・平均罹患率の比較

注:福島県における5歳から24歳までの男女甲状腺がん罹患率は原発事故後に急増していた。

2008年から2010年(原発事故前)と2011年～2018年(原発事故後)の福島県における5歳刻み年齢階層別甲状腺がん・平均罹患率の比較

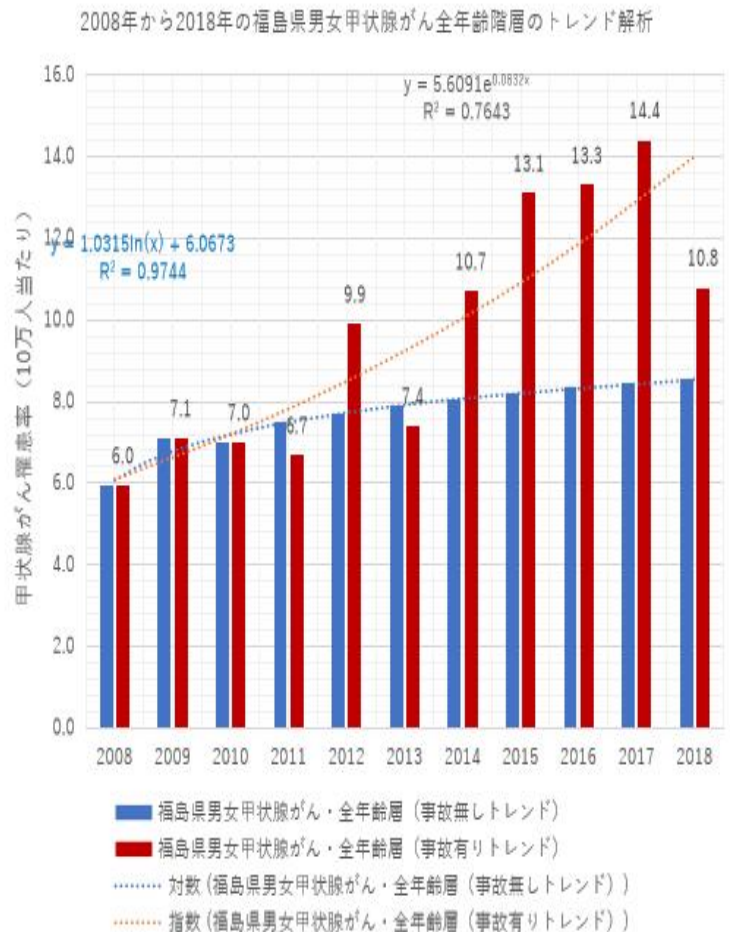


● 福島県の2008年から2010年の平均値	0.0	0.0	0.0	1.0	0.3	4.4	4.6	6.0	5.9	4.4	8.5	9.9	13.1	12.2	12.0	14.8	8.4	7.8	6.7
● 福島県の2011年から2018年の平均値	0.0	0.3	4.4	17.1	10.7	4.2	6.5	10.6	14.1	13.8	14.8	17.7	16.1	18.2	20.3	17.8	17.6	13.0	12.8

2008年から2018年の福島県男女甲状腺がん 全年齢階層のトレンド解析

注:福島県における男女全年齢階層甲状腺がん罹患率の原発事故要因平均寄与率は30%台である。

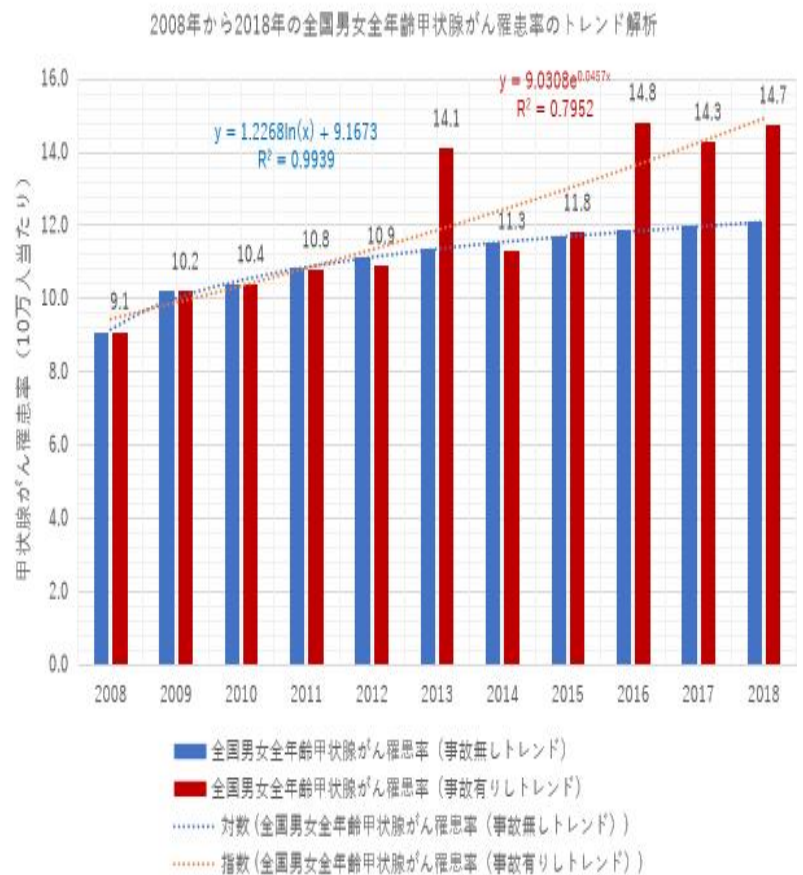
経過年	調査年	福島県男女 甲状腺がん・全年齢 階層(事故無し トレンド)	福島県男女甲 状腺がん・全 年齢階層(事故 有りトレンド)	罹患率の 過剰値	罹患率の 原発事故 寄与率(%)
1	2008	6.0	6.0		
2	2009	7.1	7.1		
3	2010	7.0	7.0		
4	2011	7.5	6.7		
5	2012	7.7	9.9	2.2	22
6	2013	7.9	7.4	0.0	0
7	2014	8.1	10.7	2.6	25
8	2015	8.2	13.1	4.9	37
9	2016	8.3	13.3	5.0	37
10	2017	8.4	14.4	6.0	41
11	2018	8.5	10.8	3.4	32
2011年から2018年の平 均値		8.1	10.8	3.4	32



2008年から2018年の全国男女全年齢甲状腺がん罹患率のトレンド解析

注：全国の男女全年齢階層甲状腺がん罹患率の原発事故要因平均寄与率は8%である。

経過年	調査年	全国男女全年齢甲状腺がん罹患率(事故無しトレンド)	全国男女全年齢甲状腺がん罹患率(事故有りトレンド)	罹患率の過剰値	寄与率 (%)
1	2008	9.1	9.1		
2	2009	10.2	10.2		
3	2010	10.4	10.4		
4	2011	10.9	10.8	0.0	0
5	2012	11.1	10.9	0.0	0
6	2013	11.4	14.1	0.0	0
7	2014	11.6	11.3	2.7	24
8	2015	11.7	11.8	0.0	0
9	2016	11.9	14.8	0.1	1
10	2017	12.0	14.3	2.9	21
11	2018	12.1	14.7	2.3	16
2011年から2018年の の平均値		11.6	12.8	1.0	8

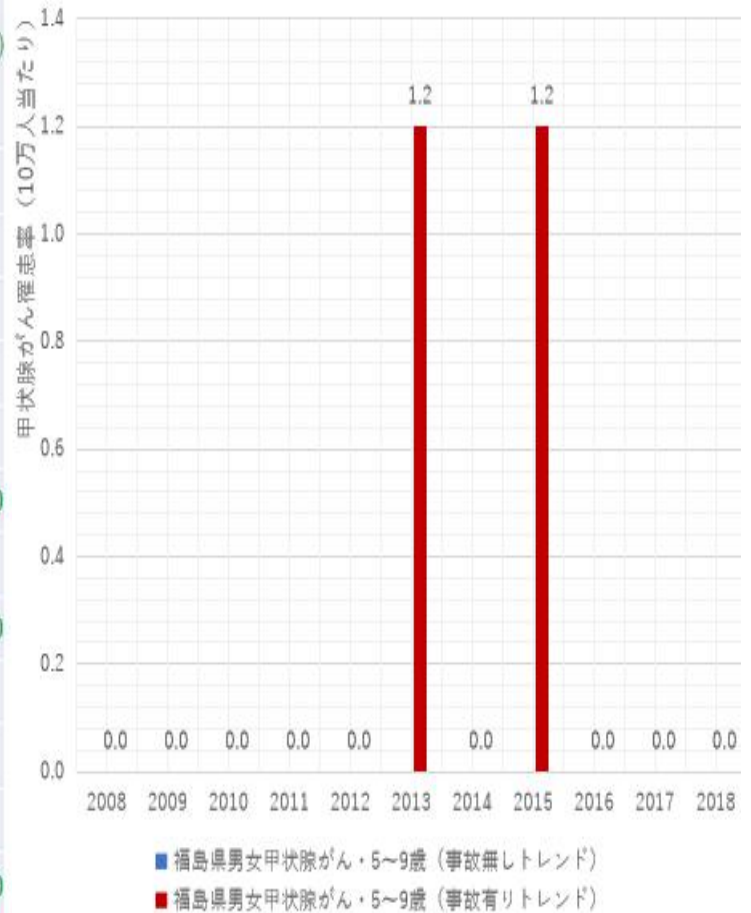


2008年から2018年の福島県男女甲状腺がん5歳~9歳年齢階層のトレンド解析

注:5歳から9歳年齢階層の原発事故寄与率は100%である。

経過年	調査年	福島県男女甲状腺がん・5~9歳 (事故無しトレンド)	福島県男女甲状腺がん・5~9歳 (事故有りトレンド)	罹患率の過剰値	罹患率の原発事故寄与率(%)
1	2008	0.0	0.0		
2	2009	0.0	0.0		
3	2010	0.0	0.0		
4	2011	0.0	0.0	0.0	
5	2012	0.0	0.0	0.0	
6	2013	0.0	1.2	1.2	100
7	2014	0.0	0.0	0.0	
8	2015	0.0	1.2	1.2	100
9	2016	0.0	0.0	0.0	
10	2017	0.0	0.0	0.0	
11	2018	0.0	0.0	0.0	
2011年から2018年の 平均値		0.0	0.3	0.3	100

2008年から2018年の福島県男女甲状腺がん5歳~9歳年齢階層のトレンド解析

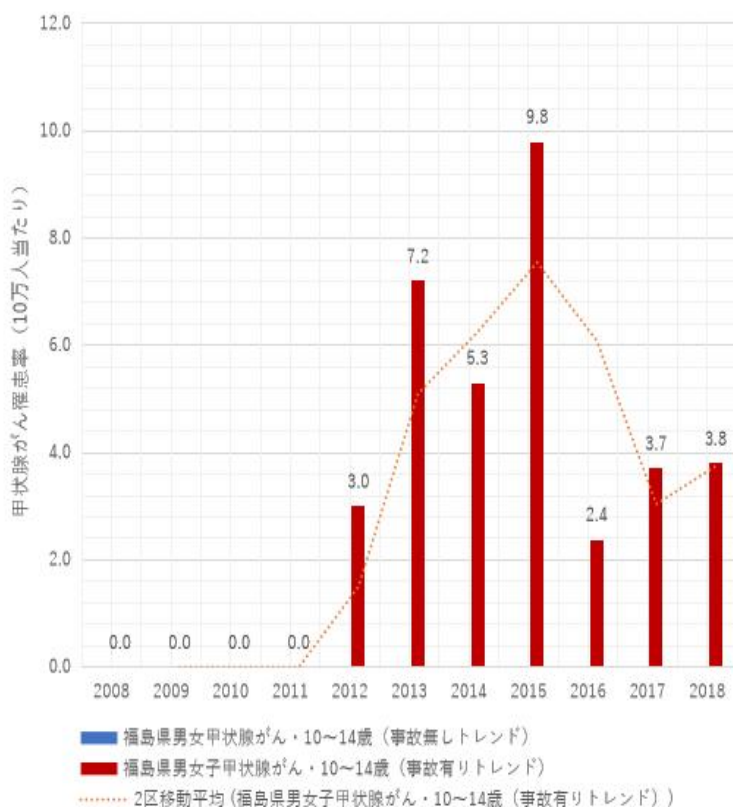


2008年から2018年の福島県男女甲状腺がん 10歳~14歳年齢階層のトレンド解析

注:10歳から14歳の男女甲状腺がん罹患率の原発事故要因寄与率は100%である。

経過年	調査年	福島県男女甲状腺がん・10~14歳（事故無しトレンド）	福島県男女甲状腺がん・10~14歳（事故有りトレンド）	罹患率の追剥値	罹患率の原発事故寄与率(%)
1	2008	0.0	0.0		
2	2009	0.0	0.0		
3	2010	0.0	0.0		
4	2011	0.0	0.0		
5	2012	0.0	3.0	3.0	100
6	2013	0.0	7.2	7.2	100
7	2014	0.0	5.3	5.3	100
8	2015	0.0	9.8	9.8	100
9	2016	0.0	2.4	2.4	100
10	2017	0.0	3.7	3.7	100
11	2018	0.0	3.8	3.8	100
2011年から2018年の 平均値		0.0	5.0	5.0	100

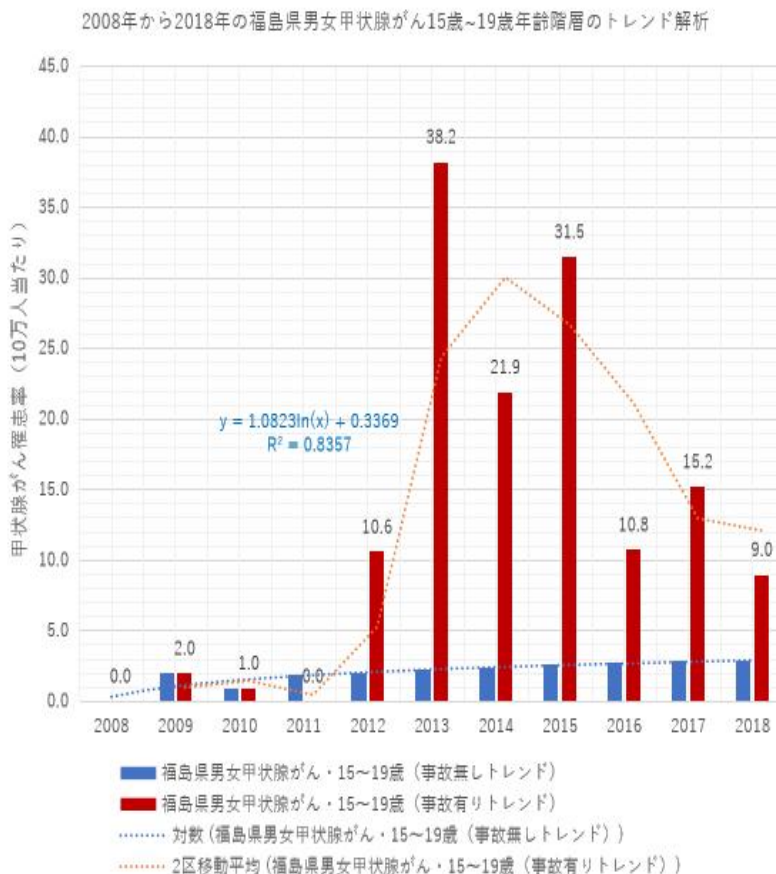
2008年から2018年の福島県男女甲状腺がん10歳~14歳年齢階層のトレンド解析



2008年から2018年の福島県男女甲状腺がん 15歳~19歳年齢階層のトレンド解析

注:15歳から19歳の男女甲状腺がん罹患率の原発事故要因平均寄与率は90%台である。

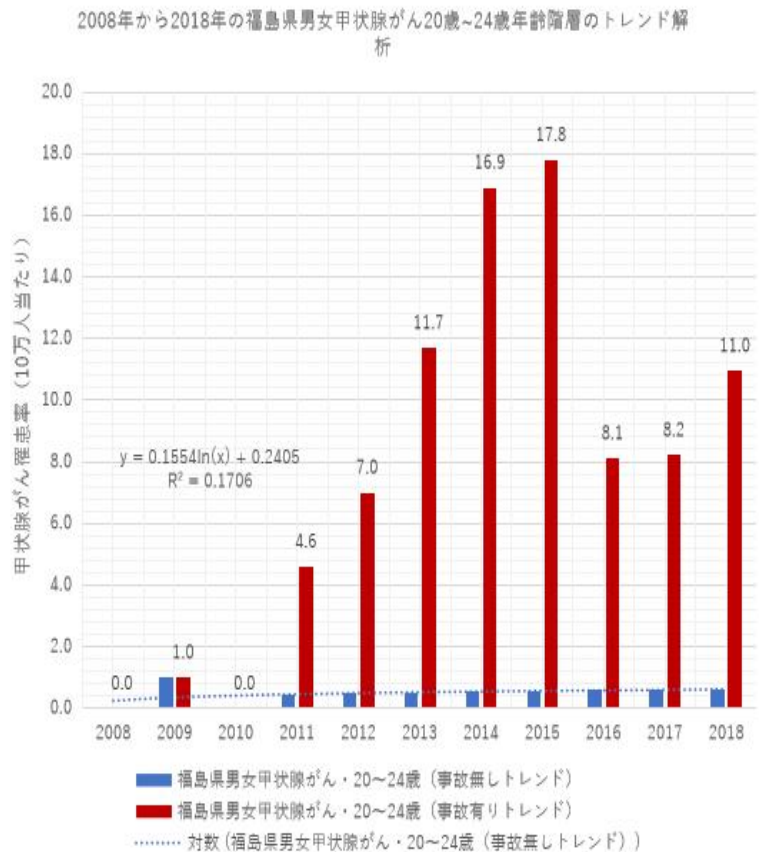
経過年	調査年	福島県男女甲状腺がん・15~19歳(事故無しトレンド)	福島県男女甲状腺がん・15~19歳(事故有りトレンド)	罹患率の過剰値	罹患率の原発事故寄与率(%)
1	2008	0.0	0.0		
2	2009	2.0	2.0		
3	2010	1.0	1.0		
4	2011	1.8	0.0		
5	2012	2.1	10.6	8.5	80
6	2013	2.3	38.2	35.9	94
7	2014	2.4	21.9	19.5	89
8	2015	2.6	31.5	28.9	92
9	2016	2.7	10.8	8.0	75
10	2017	2.8	15.2	12.4	81
11	2018	2.9	9.0	6.1	67
2011年から2018年の平均値		2.5	17.1	17.0	99



2008年から2018年の福島県男女甲状腺がん 20歳~24歳年齢階層のトレンド解析

注:20歳から24歳の男女甲状腺がん罹患率の原発事故要因平均寄与率(%)は90%台である。

経過年	調査年	福島県男女甲状腺がん・20~24歳(事故無しトレンド)	福島県男女甲状腺がん・20~24歳(事故有りトレンド)	罹患率の過剰値	罹患率の原発事故寄与率(%)
1	2008	0.0	0.0		
2	2009	1.0	1.0		
3	2010	0.0	0.0		
4	2011	0.5	4.6	4.1	90
5	2012	0.5	7.0	6.5	93
6	2013	0.5	11.7	11.2	96
7	2014	0.5	16.9	16.4	97
8	2015	0.6	17.8	17.2	97
9	2016	0.6	8.1	7.5	93
10	2017	0.6	8.2	7.6	93
11	2018	0.6	11.0	10.3	94
2011年から2018年の平均値		0.5	10.7	10.1	95

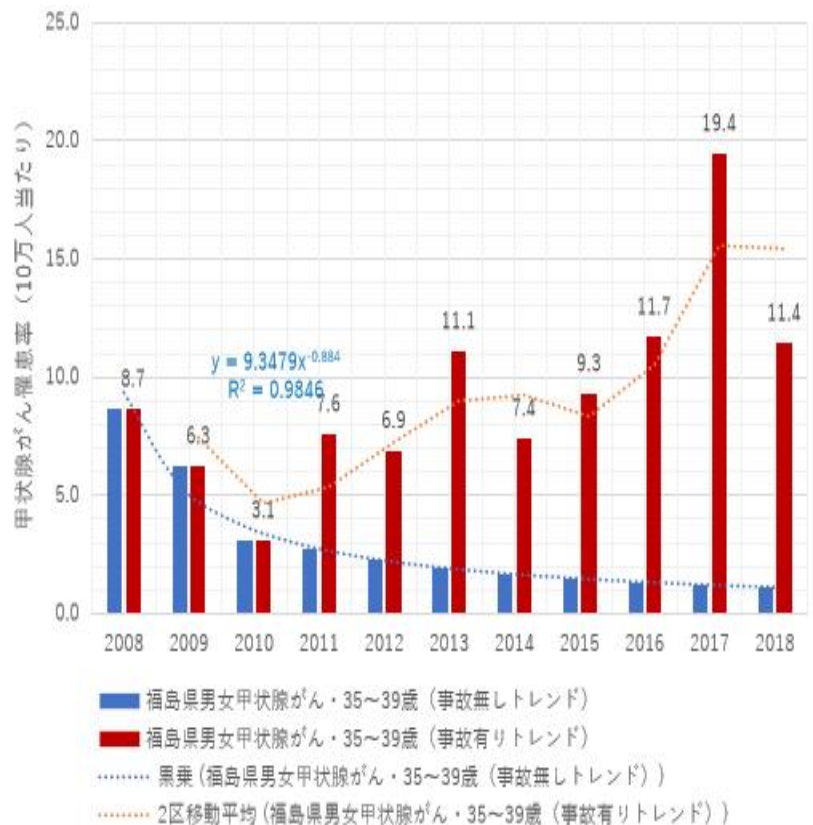


2008年から2018年の福島県男女甲状腺がん 35歳~39歳年齢階層のトレンド解析

注:35歳から39歳の男女甲状腺がん罹患率の原発事故平均寄与率(%)は80%台である。

経過年	調査年	福島県男女 甲状腺がん・35~39 歳(事故無し トレンド)	福島県男女 甲状腺がん・35~39 歳(事故有 りトレンド)	罹患率の 過剰値	罹患率の 原発事故 寄与率(%)
1	2008	8.7	8.7		
2	2009	6.3	6.3		
3	2010	3.1	3.1		
4	2011	2.7	7.6	4.9	64
5	2012	2.3	6.9	4.6	67
6	2013	1.9	11.1	9.2	83
7	2014	1.7	7.4	5.7	77
8	2015	1.5	9.3	7.8	84
9	2016	1.3	11.7	10.4	89
10	2017	1.2	19.4	18.2	94
11	2018	1.1	11.4	10.3	90
2011年から2018年の 平均値		1.7	10.6	8.9	84

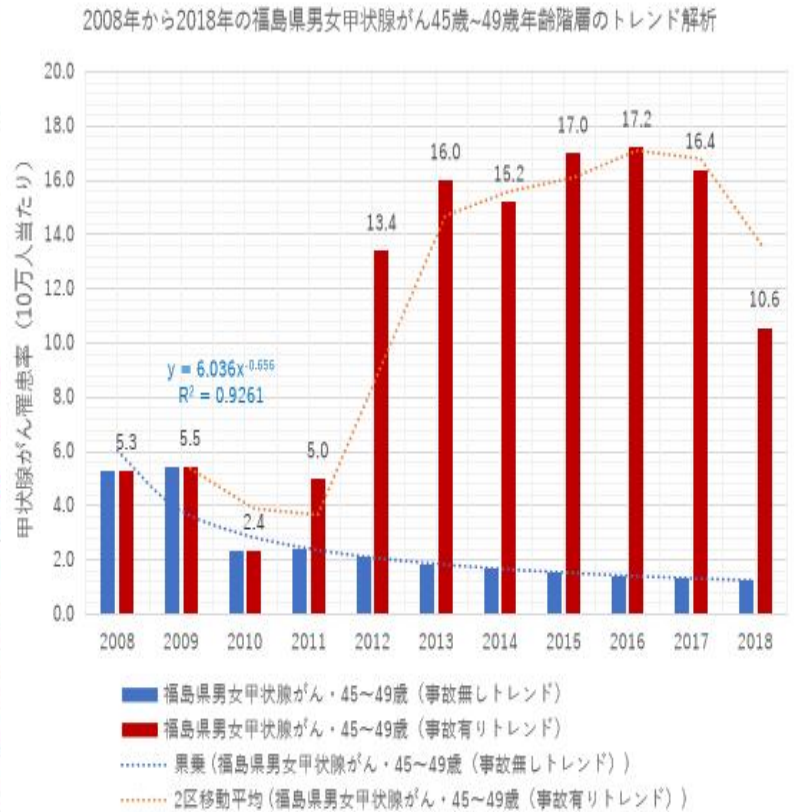
2008年から2018年の福島県男女甲状腺がん35歳~39歳年齢階層のトレンド解析



2008年から2018年の福島県男女甲状腺がん 45歳~49歳年齢階層のトレンド解析

注:45歳から49歳の男女甲状腺がん罹患率の原発事故要因平均寄与率は80%台である。

経過年	調査年	福島県男女 甲状腺がん・45~49 歳(事故無し トレンド)	福島県男女甲 状腺がん・ 45~49歳 (事故有りト レンド)	罹患率の 過剰値	罹患率の 原発事故 寄与率(%)
1	2008	5.3	5.3		
2	2009	5.5	5.5		
3	2010	2.4	2.4		
4	2011	2.4	5.0	2.6	51
5	2012	2.1	13.4	11.3	84
6	2013	1.9	16.0	14.1	88
7	2014	1.7	15.2	13.5	89
8	2015	1.5	17.0	15.5	91
9	2016	1.4	17.2	15.8	92
10	2017	1.3	16.4	15.1	92
11	2018	1.3	10.6	9.3	88
2011年から2018年の 平均値		1.7	13.8	12.1	88

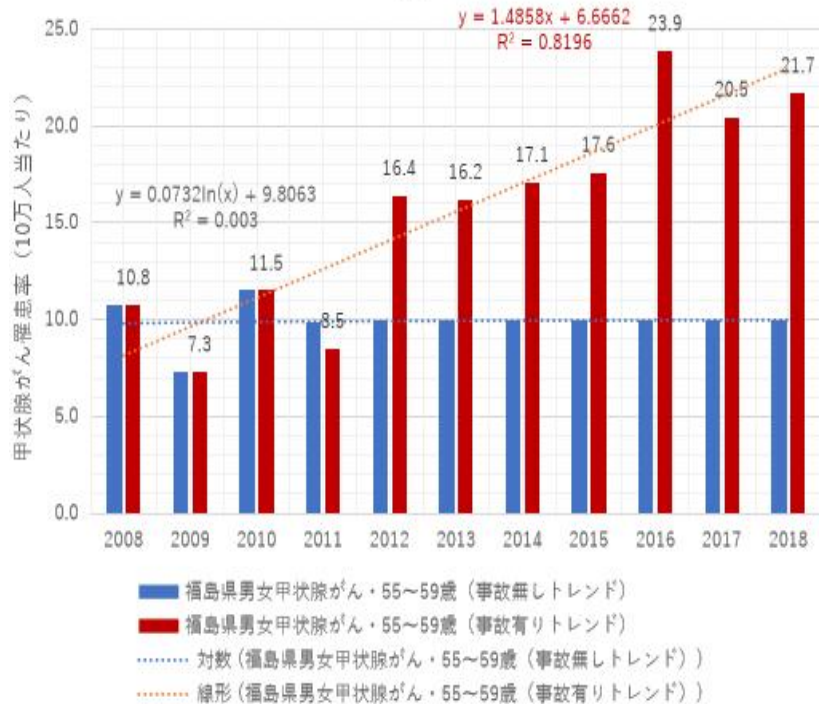


2008年から2018年の福島県男女甲状腺がん 55歳~59歳年齢階層のトレンド解析

注:55歳から59歳の男女甲状腺がん罹患率の原
発事故要因平均寄与率は40%台である。

経過年	調査年	福島県男女甲 状腺がん・ 55~59歳 (事故無しト レンド)	福島県男女甲 状腺がん・55 ~59歳(事故 有りトレ ンド)	罹患率の 過剰値	罹患率の 原発事故 寄与率(%)
1	2008	10.8	10.8		
2	2009	7.3	7.3		
3	2010	11.5	11.5		
4	2011	9.9	8.5	0.0	
5	2012	9.9	16.4	6.5	39
6	2013	9.9	16.2	6.3	39
7	2014	9.9	17.1	7.2	42
8	2015	10.0	17.6	7.6	43
9	2016	10.0	23.9	13.9	58
10	2017	10.0	20.5	10.5	51
11	2018	10.0	21.7	11.7	54
2011年から2018年の平 均値		10.0	17.7	8.0	45

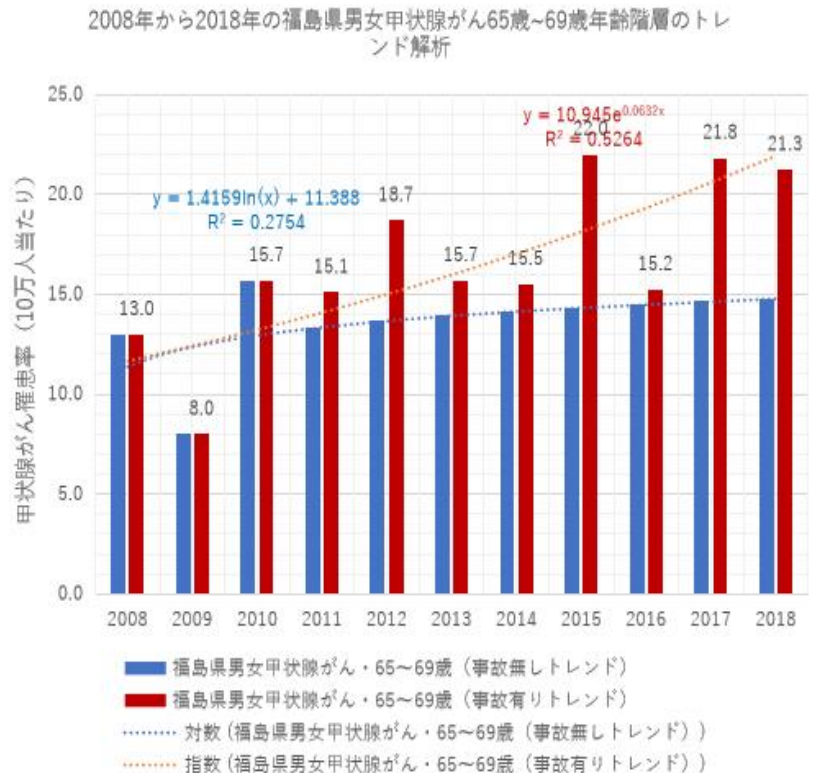
2008年から2018年の福島県男女甲状腺がん55歳~59歳年齢階層のトレンド
解析



2008年から2018年の福島県男女甲状腺がん 65歳~69歳年齢階層のトレンド解析

注:69歳から69歳の男女甲状腺がん罹患率の原発事故要因平均寄与率は20%台である。

経過年	調査年	福島県男女甲状腺がん・65~69歳(事故無しトレンド)	福島県男女甲状腺がん・65~69歳(事故有りトレンド)	罹患率の過剰値	罹患率の原発事故寄与率(%)
1	2008	13.0	13.0		
2	2009	8.0	8.0		
3	2010	15.7	15.7		
4	2011	13.4	15.1	1.7	12
5	2012	13.7	18.7	5.0	27
6	2013	13.9	15.7	1.8	11
7	2014	14.1	15.5	1.4	9
8	2015	14.3	22.0	7.7	35
9	2016	14.5	15.2	0.7	5
10	2017	14.6	21.8	7.2	33
11	2018	14.8	21.3	6.5	30
2011年から2018年の平均値		14.2	18.2	4.0	22



【著者紹介】山田國廣氏プロフィール

1943年大阪生まれ。1996年京都工芸繊維大学大学院修了後、大阪大学工学部助手。1997年より京都精華大学人文学教授。NPO法人木野環境理事、工学博士、現在は京都精華大学名誉教授。

1970年頃から瀬戸内海や琵琶湖の環境汚染の調査研究を始める。1980年からは水道水中のトリハロメタン問題や地下水汚染問題に取り組む。1980年代後半からゴルフ場乱開発問題に取り組む、環境問題が起こっている現場において被害者の立場から解決策を見出す環境学を実践している。

著書には「ゴルフ場亡国論(藤原書店)」「フロンガスが地球を破壊する(岩波ブックレット)」「なぜ首都圏でガンが60万人増えているのか(風媒舎)」「核分裂・毒物テルルの発見(藤原書店)」など多数。

テルル毒本 No.4

**『福島県における2012年以後の小児甲状腺がん多発の原因は100%、
原発事故要因によるものであった』**

頒 価:500円(税込)

発行日:2023年12月1日 初版第1刷発行

著 者:山田 國廣

発行人:福島原発事故放射能汚染公害被害原因裁定を求める会

発行所:〒272-0821 千葉県市川市下貝塚2-19-2 藤原方

TEL:080-4868-7388 FAX:047-373-4006 E-mail:fujiwara.t2015@gmail.com